

Mirette Modarress, Emilia Jääskeläinen, Ville Hakamäki & Jari Okkonen

Metallia metsällä Sievin Evijärvellä – metallinilmaisinharrastajien tekemien löytökohteiden tarkastus ja niiden lähialueiden prospektointi

Artikkeli käsittelee arkeologisia tarkastuksia Sievissä syksyllä 2018 paikoilla, joista metallinilmaisinharrastajat olivat samana vuonna löytäneet muinaisesineitä. Harrastajat ilmoittivat löydöistä paikalliselle historioitsijalle, joka otti yhteyttä Oulun yliopiston arkeologian oppiaineeseen. Löydöt käsittivät suurehkon määrän pääosin rautakautisia esineitä ja niiden katkelmia Sievin Kiurunkankaalta ja Asunsaaresta. Saman vuoden lokakuussa teimme (kirjoittajat) ensimmäisen löytöpaikkojen tarkastuksen, harrastajat olivat mukana opastamassa kohteille. Marraskuussa tutkijaryhmämme palasi alueelle tekemään laajemman lähialueen kartoituksen. Molemmissa tutkimuksissa käytimme metallinilmaisimia. Kyseessä oli kontrolloitu metallinilmaisimen käyttö: prospektointi, jossa metallinilmaisimella läpikäyty alue dokumentoidaan perusvälinein GPS-laitteen jälkilokitiedostoa (tracklog) käyttäen. Artikkelissa esitetään tutkimusprosessi: kuljetut reitit, signaalien määrä, dokumentointi ja tehdyt löydöt. Lopuksi pohdimme lyhyesti metallinilmaisimen käyttöä niin arkeologisen tutkimuksen kuin harrastuksen välineenä, keskittyen erityisesti kulttuuriperintöresurssin vastuulliseen käyttöön.

Metalljakt i skogen i Evijärvi, Sievi – granskning av fyndlokaler hittade av metalldetektorentusiaster, och prospektering av närområdena

Artikeln tar upp arkeologiska granskningar i Sievi under hösten 2018, som gjordes på platser där metalldetektorentusiaster samma år hittat fornobjekt. Entusiasterna meddelade en lokal historiker om fynden, och historikern kontaktade det arkeologiska läroämnet på Uleåborgs universitet. Fynden inbegrep ett rätt stort antal i huvudsak järnåldertida objekt och dessas fragment från Kiurunkangas och Asunsaari i Sievi. Under oktober samma år gjorde vi, skribenterna, den första granskningen av fyndplatserna. Metalldetektorentusiasterna var med och guidade oss till lokalerna. I november återvände forskargruppen till området för att göra en mer omfattande kartläggning av närområdet. I bägge undersökningar användes metalldetektorer. Det rörde sig om en kontrollerad användning av metalldetektor, närmare bestämt en prospektering där området som gått igenom med metalldetektor dokumenteras genom basverktyg med spårloggen (tracklog) i en GPS-apparat. I artikeln presenteras forskningsprocessen med de vandrade rutterna, mängden signaler, dokumentationen och de påträffade fynden. Slutligen funderar vi kort kring användandet av metalldetektor både i arkeologiska undersökningar och som redskap för entusiaster, med fokus särskilt på ett ansvarsfullt användande av kulturarvsresursen.

Johdanto

Artikkelin otsikolla haluamme kiinnittää huomion arkeologiasta, etenkin metallinilmaisinharrastuksesta, kertovien kirjoituksien otsikointiin ja niiden luomiin mielikuviin. Muinaisesineiden etsintää metallinilmaisimella kuvaillaan usein aartenmetsästykseksi ja

keskitytään pääosin harrastajien tekemien löytöjen määrään tai niiden (metallien) arvoon.¹ Vähälle huomiolle jää muinaisjäännösten tie-teellinen ja kulttuuriperinnöllinen merkitys. Tässä artikkelissa harrastajien sijaan metallinilmaisimien kanssa lähtivät liikkeelle arkeolo-

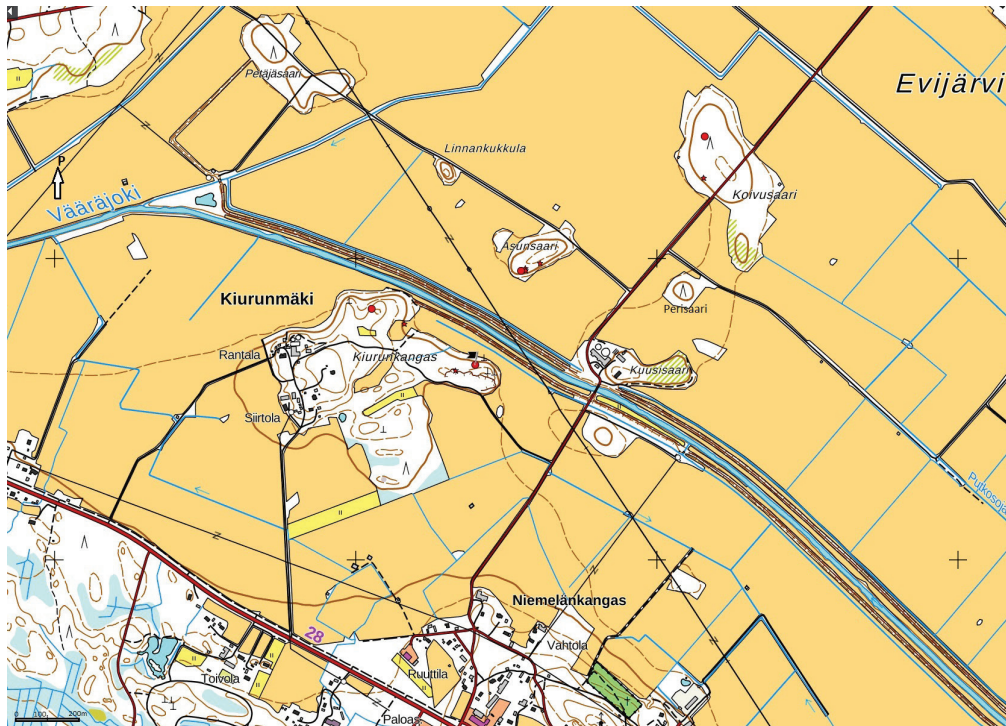
git, tavoitteena oli tarkastaa metallinilmaisinharrastajien ilmoittamat löydöt ja löytökohteet. Tutkimuksellisenä perusteena oli saada lisää tietoa alueen vähän tunnetusta rautakaudesta. Arkeologisissa tutkimuksissa metallinilmaisinta käytetään harvoin, etupäässä tunnetun kohteen dokumentaation ja kartoituksen apuna sekä toisinaan inventoinneissa.²

Kontrolloidussa metallinilmaisimen käytössä läpikäyty ja prospektoitu alue dokumentoidaan, kuljetut reitit sekä saatujen signaalien ja löytöpaikkojen koordinaattipisteet tallennetaan GPS-laitteen avulla. Sievin tutkimuksessa mukana oli myös RTK-laite.³

Ensimmäisen tarkastuksen (lokakuussa) kohteena oli kaksi metsäsaareketa Sievin Evijärven alueella, Kiurun kangas (100034214) ja Asunsaari (100034220), joista harrastajat olivat kaivaneet toista kymmentä metalliesinettä ja esineiden katkelmaa, ilmeisesti kesän ja alkusyksyn 2018 aikana.⁴

Sievi on pienehkö kunta (800,56 km²) Pohjois-Pohjanmaan lounaisrajalla, noin 130 km Oulusta lounaaseen ja 20 km Ylivieskasta etelään.⁵ Sievin kuntakeskuksen pohjoispuolella aukeaa Evijärvi, entisestä järvestä kuivatettu laaja peltoalue. Kuivaus on tapahtunut vaiheittain pitkällä aikavälillä aina 1770-luvulta 1960-luvulle asti (esim. Meriläinen 1993, 242–250).⁶ Peltoaluetta halkoo kapeaan uomaan pakotettu Vääräjoki (Kuva 1).

Toisessa vaiheessa (marraskuussa) kartoitettiin laajemmin tarkastetut alueet ja lisäksi niiden lähialueet (Koivusaari, Perisaari, Linnankukkula & Petäjäsaari), yhteensä kuusi saareketa (Kuva 1). Tutkitut alueet ovat Evijärven entisiä saaria ja yksi niistä on niemi (Kiurun kangas). Artikkelissa esitetään GPS-laitteiden tallenteisiin pohjautuvien karttojen avulla minkä verran ja millaisia reittejä metallinilmaisimella suoritettussa kartoituksessa tehtiin (Kuvat 4, 5 & 8). Karttoihin on



Kuva 1. Sievin Evijärvi, artikkelissa mainitut tutkimuskohteet. Kartta Maanmittauslaitos/Museovirasto, muokkaus M. Modarress 2021.

merkitty myös saadut signaali- ja löytöpisteet. Kaikki signaalien ilmoittamat metallit eivät ole muinaisjäännöksiä, mutta niin kauan kuin signaali kohtia ei ole tutkittu, ne ovat potentiaalisia löytöjä. Miten paljon muinaisjäännöksiä löydetään, riippuu niin ammattitaidosta (esim. Suhonen 2008: 157) kuin paikasta, jota tutkitaan. Sievissä tutkittua aluetta voisi pitää löytöjen potentiaalisena keskivertoalueena, mikä perustuu arvioon aikaisemmista löydöistä ja alueen muinaisesta asutuksesta. Evijärven rannoilta on aikaisemmin löytynyt kymmeniä irtolöytöjä kivilaudelta, pääosin kivialttoa ja -kirveitä sekä muutama kivilaudallinen asuinpaikka (esim. Huurre 1956: 28, 32; Okkonen 1993; ks. myös Laulumaa 2009). Historiallisen ajan asutuksen tiedot yltyvät puolestaan noin 1500-luvulle (Virrankoski 1956: 100–101; Sarkkinen 1993: 44–45). Metallikaudelta on Sievin Evijärveltä ollut kuitenkin niukasti tietoa (Okkonen 1993: 35–36; Hakamäki 2020) ennen metallinilmaisinharrastajien rautakautisia löytöjä ja artikkeleissa esitettyjä tarkastuksia sekä viimevuosien kaivaustutkimuksia (Hakamäki 2020; Modarress Julin 2021).

Rautakautisten löytöjen tarkastus

Lokakuussa ensimmäinen tarkastuskohde oli Kiurunkangas, Kiurunmäen itäpuolella peltoalueelle työntyvä kivikkoinen niemi. Niemekkeen eteläpuolella on vanha hiekanottoaika, ja nykyisin virkistyspaikkana käytetty laavu, ja pohjoispuolella on istutettua havupuut-sää. Kiurunkankaan harjanteen pohjoisosan kivikkoisesta loivasti pellolle laskevasta rinteestä harrastajat olivat tehneet joukon metalliesinelöytöjä (KM 41707: 1–10). Alustavassa tarkastelussa useat löydetyistä esineistä⁷ osoittautuivat keski- ja myöhäisrautakautisiksi.⁸ Tarkastuksessa selvisi, että harrastajat eivät osanneet antaa tarkkaa sijaintia löydöille. Heidän kaivamansa kuopat olivat maastossa havaittavissa, mutta epä tietoisuutta aiheutti se, mistä kuopasta mikäkin löytö oli, sillä he eivät olleet merkinneet sitä muistiin.⁹ Harrastajien päästyä

yhteisymmärrykseen löytökohdista, mittasimme löytöjen koordinaatit RTK-laitteella (Kuva 2). Tutkimme löytökuoppia tarkastelemalla kaivun paljastamia maakerrostumia, jolloin niissä havaittiin runsaasti pieniä palaneen luun kappaleita. Palanut luu kivikkoisella alueella rautakautisten esineiden löytökontekstin yhteydessä viittasi mahdolliseen rautakautiseen kalmistoon (Hakamäki et al. 2018a; ks. myös Raninen & Wessman 2015: 278–279).

Kiurunkankaan jälkeen tarkastimme Asunsaaren löytöalueen. Löydöt olivat kyseisen metsäsaarekkeen harjun itään viettävältä rinteeltä. Harrastajien päästyä yksimielisyyteen löytökohdista, pisteet mitattiin RTK-laitteella. Asunsaaren löydöt (KM 41706: 1–12) koostuivat sekä historiallisen ajan että rautakauden esineistä ja niiden fragmenteista. Löytöaluetta tarkistettaessa havaittiin historiallisen ajan löytöjen lähiympäristössä noin 5 x 6 metriä oleva mahdollinen rakennuksen pohja sekä useampia pienempiä (n. Ø 1m) kuoppia ja painanteita. Maastohavaintojen ja löydettyjen esineiden¹⁰ alustavan tarkastelun perusteella paikalla tulkittiin olleen historiallisen ajan pihapiirin, mahdollisesti 1700-luvulla. Rautakautiset löydöt¹¹ olivat kaakkoisrinteestä noin 14–16 m itään painanteesta ja kuopista (Kuva 3) (Hakamäki et al. 2018b).

Lokakuun metallinilmaisinelöytökohdeiden tarkastuksen jälkeen päätettiin tarkastaa ja kartoittaa metallinilmaisimella kattavammin Kiurunkangas ja sen läheiset metsäsaarekkeet, sillä harrastajien tekemät löydöt ja aikaisemmin Evijärven ympäristössä havaitut esihistorialliset muinaiskohteet viittasivat siihen, että rautakautista toimintaa ja asutusta oli alueella ollut laajemminkin.

Kiurunkangas

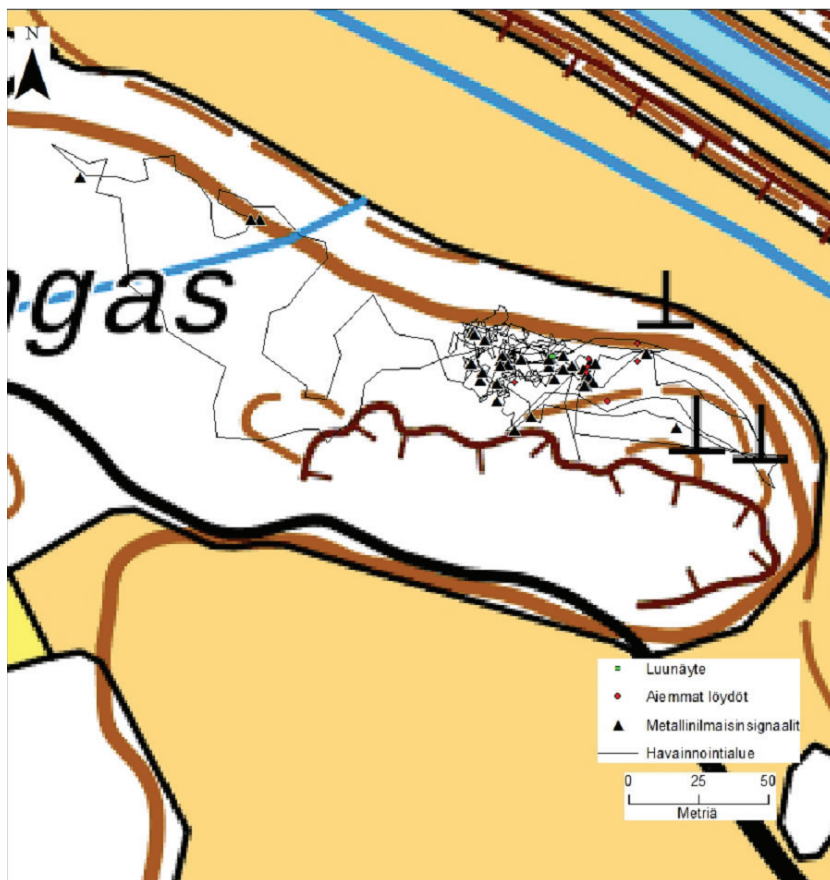
Palasimme¹² Sieviin marraskuussa 2018 kahden päivän tarkastusmatkalle. Kävimme metallinilmaisimella läpi rautakautisten esineiden löytöpaikan lähistöineen (Kuva 4). Mittasimme signaalipisteet ja kuljetut reitit GPS-laitteilla



Kuva 2. Metallinilmaisintojen tarkastus meneillään Kiurunkankaalla. Kuvassa edessä keskellä Emilia Jääskeläinen ja Ville Hakamäki, takana historioitsija Anne Ruuttula-Vasari. Kuva: M. Modarress 2018.



Kuva 3. Asunsaaren itäistä rinnettä. Oulun yliopiston tutkijat ja paikalliset metallinilmaisinharrastajat mittaamassa rautakautisten löytöjen koordinaattipisteitä. Kuva: M. Modarress 2018.



Kuva 4. Kiurunkankaan metallinilmaisinkartoituksen reitti ja signaalit. Kartta Maanmittauslaitos, muokkaus J. Okkonen & E. Jääskeläinen 2018.

Asunsaari ja Koivusaari

(Garmin 60 ja 62). Kuljettujen reittien visualisointi (Kuvat 4, 5 & 8) perustuu GPS-laitteiden jälkilokitiedostojen jatkotyöstämiseen GIS-ohjelmalla. Kiurunkankaalla signaaleja tuli runsaasti. Emme kuitenkaan tarkastaneet yhtään signaalia kaivamalla, koska alue oli jo määritelty muinaisjäännöskohteeksi, ja aluella suunniteltiin kaivaustutkimusta.

Toisena kartoituspäivänä suuntasimme Asunsaareen¹³, jossa jakauduimme kahteen ryhmään. Toinen ryhmä jäi tutkimaan Asunsaarta ja toinen tutki läheisen Linnankukkulan sekä Petäjäsaaren.

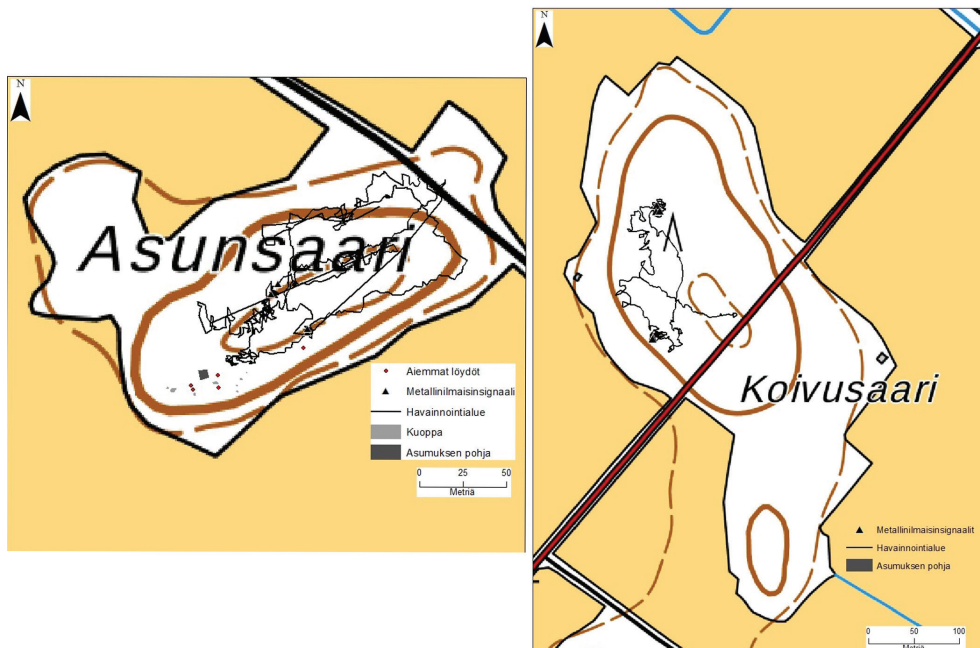
Asunsaarella tutkimuksen kohteena oli saaren keskialue ja pohjoispuoli (Kuva 5), peltoalueelle loivasti viettävä rinne. Pohjoispuolelta ei ollut harrastajien ilmoittamia aikaisempia löytöjä. Pohjoisrinteen kartoituksessa tuli vain muutama signaali. Ne tarkastettiin tutkimalla turve- ja pintakerros lastan avulla. Ensimmäinen signaali osoittautui vanhaksi alumiinipurkiksi ja toinen sekä kolmas (modernin) metsästyskiväärin hylsyiksi. Saarekkeen harjulla, lähellä harrastajien aikaisemmin osoittamaa löytöpaikkaa, ilmeni myös muutamia signaaleja. Niiden koordinaatit mitattiin, mutta paik-

kaa ei tarkastettu kaivamalla. Tämä siksi, että eteläisellä ja itäpuolella sijaitsevat alueet, joilta harrastajat olivat tehneet esinelöytöjä ja se osa saarekkeesta oli jo määritelty muinaisjäännös-alueeksi lokakuun tarkastuksen yhteydessä.

Asunsaaresta jatkettiin matkaa pienelle (noin 1 ha) saarekkeelle, joka sijaitsee noin 300 m päässä peltoja halkovan Kuusisaarentien länsipuolella (Kuva 1). Useimmissa kartoissa saarekkeella ei ole nimeä, mutta paikallinen historioitsija kertoi sitä kutsuttavan Väliisaareksi tai Perisaareksi (Ruuttula-Vasari 2020). Alue oli heinittynyt ja reunoiltaan hieman kostea ja upottava. Paikka ei vaikuttanut muinaisjäännöksille otolliselta kohteelta, mutta halusimme tarkastaa kaikki lähialueen saarekkeet. Metallinilmaisinto antoi merkkiään saarekkeen keskipaikkeilla. Signaali osoittautui piikkilangaksi, jota oli turpeen päällä heinikossa. Muita merkkiäänä ei tullut.

Seuraava kohde oli Koivusaari (1000040956),¹⁴ joka on peltojen ympäröimä, keskeltä jonkun verran kohoava metsäsaareke. Kasvillisuus on varvikkoa ja havupuultaista sekametsää, reuna-alueet ovat heinikkoisia. Lounas-koillissuuntainen soratie (Kuusisaarentie) kulkee Sievin kirkonkylän suunnasta saaren keskustan poikki Ylivieska - Sievi kantatielle (63) (Kuvat 5 & 6).

Alkureitti kulki pitkin metsäkoneen luomia uria kohti saaren sisäosaa, soratieltä länteen ja pohjoiseen. Metallinilmaisinsignaaleja ei juurikaan tullut. Saarekkeen sisäosasta löytyi noin 3 m leveä, 5 m pitkä ja 0,5 m syvä luode-kaakko suuntainen kuoppajäännös. Metallinilmaisinto antoi merkkiäänä painanteen pohjoisella reunalla, mutta mitään ei kuitenkaan löytynyt lastalla tutkittaessa. Maannoksen perusteella kyseessä oli esihistoriallinen muinaisjäännös. Lisäksi painanteen itäpuolella



Kuva 5. Asunsaaresta tutkittiin pohjoisosa ja harjun lakea. Kuvassa näkyy myös lokakuussa tutkitut löytöpaikat. Koivusaaren tutkimus keskittyi saarta halkovan soratien länsipuolelle. Kartat Maanmittauslaitos, muokkaus J. Okkonen & E. Jääskeläinen 2018.



Kuva 6. Koivusaaren reunaa etelästä kuvattuna. Kuva: A. Ruuttula-Vasari 2020.

noin 3 m päässä sen reunasta saatiin signaali, jota ei tutkittu kaivamalla. Marraskuun nopeasti hämärtyvässä iltapäivässä kohteen valokuvaus ei onnistunut. Paluumatkalla saatiin ilmaisimella pari signaalia, joista ensimmäinen oli jälleen metsästyskiväärin hylsy. Toisen signaalin lastalla tehdyssä tarkastuksessa löytyi pieniä metalliesineen katkelmia (KM 42006) (Kuva 7). Ne sijaitsivat metsätieuran reunassa, mineraalimaassa heti turvekerroksen alla. Kohdetta ei kaivettu enempää. Metallinilmaisin antoi merkkiäänän noin 1 m päässä löydöistä etelään, jonka koordinaatit mitattiin. Muita muinaisjäännöksen merkkejä ei paikalla havaittu. Löydetyt metalliesineen katkelmat näyttävät olevan osa metalliastiaa, yhdessä palasessa erottuu niitinpaikka. Esineen katkelmat ovat selvästi vanhasta esineestä, mahdollisesti rautakautisesta, sillä ne vaikuttavat samanlaiselta kuin Kiurunkankaan löydöt. Tarkkaa ajo-

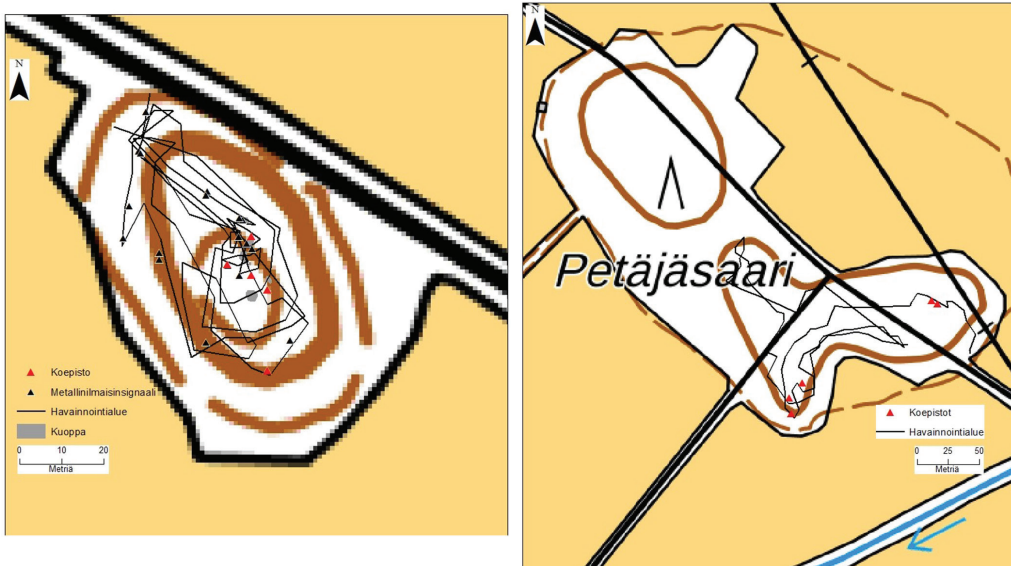
tusta on pelkkien pienten fragmenttien perusteella kuitenkin vaikea määrittellä (Modarress & Okkonen 2021).

Linnankukkula ja Petäjäsaari

Toinen tutkijaryhmä suuntasi Kiurunkankaalta Linnankukkulalle ja Petäjäsaarelle (Kuvat 1 & 8). Linnankukkula on metsäsaareke, joka kohoaa korkeana kumpuna Petäjäsaarentien varrella. Se sijaitsee Kiurunkankaan rautakautisesta asuinpaikasta noin 640 m pohjoiseen. Paikka on ollut pienikokoinen saari ennen Evijärven kuivausta. Linnankukkulan laella oli moderneja kuoppia, joiden ympäristössä havaittiin useampi metallinilmaisimen antama signaali. Neljään niistä tehtiin koepisto. Signaalien lähteeksi osoittautui haulikon hylsyt ja rautanulat. Lisäksi kukkulan laelle tehtiin



Kuva 7. Koivusaaresta löydettyjä metalliesineen (KM 42006) fragmentteja. Kuva: M. Modarress 2020.



Kuva 8. Linnankukkula (vas.) ja Petäjäsaari. Kartat Maanmittauslaitos, muokkaus J. Okkonen & E. Jääskeläinen 2018.

koepisto, josta löytyi hyvin pieniä palaneen luun kappaleita, jotka eivät ole tunnistettavissa.

Petäjäsaari on peltojen keskellä oleva metsäsaareke, joka sijaitsee Linnankukkulasta noin 400 m luoteeseen ja Kiurunkankaan rautakautisesta asuinpaikasta noin 1 km luoteeseen. Petäjäsaaresta tutkittiin itä- ja eteläosa. Luoteisosa oli tutkimusten ajankohtana äestetty, eikä siellä käyty metallinilmaisimen kanssa. Petäjäsaarella havaittiin kaivamisen jälkiä, jotka liittyivät ilmeisesti metallinetsintään. Paikalta havaittiin metallinilmaisimella viisi signaalia, joihin tehtiin koepisto. Yhdestä koepistosta Petäjäsaaren läpi kulkevan Petäjäsaarentien länsipuolelta löytyi pieni tunnistamaton pronssipellin kappale (KM 42007). Loput koepistot olivat löydöttömiä. Saarekkeessa ei havaittu muinaisjäänökseen viittaavia rakenteita tai painaunomia.

Tutkimuksen herättämiä pohdintoja

Metallinilmaisimen ja GPS-laitteen yhteiskäyttö tiheän metsäisellä ja kivikkoisella alueella on aikaa vievää ja hankalaa. Osa löydöistä on onnekkaita sattumia, mutta paljon riippuu siitä, miten potentiaalisesti löytörikkaalla alueella toimitaan. Metallilöytöjen mahdollisuus kasvaa alueilla, jotka jo tunnetaan esimerkiksi perimätiedon, aikaisempien löytöjen tai rekisteritietojen perusteella rautakautisen tai keskiaikaisen asutuksen ja ihmistoiminnan kohteiksi. Metallinilmaisinohjauksella harrastajat hyödyntävät tätä tietoa (esim. Hänninen 2020: 102–104; ks. myös Häkälä & Sorvali 2017). Myös arkeologiset inventoinnit suuntautuvat potentiaalisille muinaisjäänösalueille, taustatyö on tehty varhaisemman tutkimuksen ja karttojen avulla. Inventoinneista suuri osa on kuitenkin kuntakohtaisia inventointeja, jotka liittyvät esimerkiksi maankäyttöön. Tutkimusperusteisia niistä on vain vähäinen osa. Arkeologien toiminta on rajattua, ja se tapahtuu työhön liittyvien säädösten ja resurssien mukaan. Harrastajien toimintaa rajoittaa lähinnä muinais-

muistolaki (Muinaismuistolaki 295/1963).¹⁵ Laki on vuodelta 1963 ja osin vanhentunut.¹⁶ Sitä on täydennetty ohjeistuksissa suosituksin muun muassa kiinteisiin muinaisjäänöksiin kajoamiseen liittyen. Säädösten noudattaminen edellyttää lainkuuliaisuutta, ja suositusten puitteissa toimiminen vaatii sisäistä kontrollia. Metallinilmaisinohjaukselle onkin tehty Museoviraston laatima ohjeistus siitä, miten löytötilanteissa tulisi toimia.¹⁷ Vastuu ohjeiden noudattamisesta on harrastajalla.

Myös harrastajat voisivat toteuttaa kontrolloitua muinaisjäänösten etsintää metallinilmaisimella. Harrastuksen motiiviksi mainitaan usein retkeily ja ulkoilu samoin kuin kiinnostus paikallishistoriaan. Näitä tarjoaisi myös kontrolloitu metallinetsintä: harrastajat voisivat merkitä reitit ja saadut signaalit kartalle sekä tyytyä kaivamaan esille vain lain ja ohjeiden salliman yhden löydön.

Silloin tällöin kuulee populaarin väitteen, että arkeologit löytävät vähemmän kuin harrastajat. Voisiko Sievin tutkimuksien perusteella näin päätellä? Tuskin, sillä tarkastuksen yhteydessä saimme eniten signaaleja niiltä saarekkeilta, jotka harrastajat olivat jo haravoineet läpi – jotkut ilmeisesti useampaan kertaan. Lokakuun ja marraskuun välillä joku oli käynyt kaivelemassa luvatta Kiurunkangasta jättäen jälkiä maastoon (ks. Modarress & Hakamäki 2019). Myös Petäjäsaarella oli merkkejä harrastajien kuopista. Harrastajien ja arkeologien löytömäärien vertailu on hyödytöntä, toiminta ei ole vertailukelpoista. Voidaan kuitenkin sanoa, että harrastajat tekevät löytöjä usein nopeammin kuin niitä ehditään tarkastaa (esim. Ranninen 2021) tutkimuksesta puhumattakaan.¹⁸ Näin ollen löydöt kasaantuvat varastoihin. Säilyisivätkö ne paremmin paikallaan maan alla? Ainakin niiden informaatioarvo säilyisi. Museoiden arkeologiset resurssit on pääosin suunnattu viranomaistoimintaan, kuten laajempaan maankäytön valvontaan.¹⁹ Yliopistoissa resurssit on kohdennettu opetukseen ja tutkimukseen, josta kenttätutkimus käsittää vain pienen osan. Arkeologian opiskelijoiden opinnäytteiden ja opetuskaivausten puitteissa tehdään

pienimuotoista tutkimusta, muuten laajemman tutkimuksen rahoitus on yleensä kiinni ulkopuolisesta tutkijoiden ja/tai hankkeiden saamasta säätiö- tai akatemiarahoituksesta.

Keskusteluissa tutkimuksesta, metallinilmaisinharrastajista ja arkeologeista otetaan usein esille kyvyttömyys tai haluttomuus yhteistyöhön. Olisi tärkeä huomata, että yhteistyö tarvitsee selkeät toimintapuitteet ja -kehyksen, sillä toiminnan lähtökohdat arkeologiassa ja metallinetsintäharrastuksessa ovat kuitenkin erilaiset. Toinen on harrastus ja sitä tehdään ”fiilisohjalta” omaksi iloksi, toinen on työtä, jonka tarkoituksena on tuottaa tietoa menneisyydestä niin tieteen kuin muiden tahojen käyttöön. Muinaismuistolain tarkistus, selvien (ei tulkinnanvaraisten) pelisääntöjen luominen, niiden tietoon saattaminen (kaikille osapuolille) ja noudattaminen toisi mahdollisuuden hedelmällisempään yhteistyöhön. Molemmilla osapuolilla (harrastuksen/tutkimuksen) kohteena ovat muinaisjäännökset, toisin sanoen yhteinen kulttuuriperintö (ks. myös Modarress & Hakamäki 2019). Lisäksi on paikallaan korostaa, että maaperässä oleva rautakautinen aineisto (esim. metalliesineet) on kulttuuriperintöresurssi – se on äärellinen, uusiutumaton ja yhteisomisteinen. Siksi sen käytön tulisi olla yhtä vastuullista ja kontrolloitua kuin minkä tahansa muun yhteisomistuksessa olevan resurssin. Siihen pitäisi liittyä myös ymmärrys resurssin tilasta, määrästä ja laadusta. Resurssin vastuuton ja säännöistä piittaamaton käyttö vähentää ja jatkuessaan lopulta hävittää yhteisen kulttuuriperintöresurssin.

kaivaus- ja löytöpaikkoja laajemmalla alueella. Se auttaa kartoittamaan ja hahmottamaan alueiden käyttöä, asuin- ja kulkureittejä esihistorialliselta ajalta tähän päivään, tuo tietoa mahdollisista muinaisjäännöskohteista muun muassa kulttuuriperinnön hyödyntämisen, suojelun ja maankäytön suunnittelun tarpeisiin. Metallinilmainsignaalien ja/tai löytökohtien huolellinen dokumentointi ja havainnointi mahdollistavat tarvittaessa tarkempien tutkimuksien asianmukaisen kohdistamisen.

Loppulause

Kiurunkankaan metallinilmaisinlöydöt, löytökohteiden tarkastus ja metallinilmaisinprospektointi sekä niitä seuranneet kaivaustutkimukset ovat tuoneet Sievin alueen esihistoriallisen menneisyyden tuoreena esille. Kontrolloidun metallinilmainsinkartoituksen kautta saadaan viitteitä etenkin rautakauden ja historiallisen ajan ihmisen toiminta-alueista

Bibliografia

Arkistolähteet

- Hakamäki, V. 2020. Sievi, Kiurunkangas. Kivi- tai varhaismetallikautisen sekä rautakautisen asuinpaikan kaivaus 19.–30.8.2019. Tutkimusraportti. Oulun yliopisto, arkeologia.
- Hakamäki, V., Jääskeläinen, E., Modarress, M. & Okkonen, J. 2018a. Sievi, Asunsaari. Moniperiodisen löytöpaikan tarkastus 16.10.2018. Oulun yliopisto, arkeologian oppiaine.
- Hakamäki, V., Jääskeläinen, E., Modarress, M. & Okkonen, J. 2018b. Sievi, Kiurunkangas. Rautakautisen löytöpaikan tarkastus 16.10.2018. Oulun yliopisto, arkeologian oppiaine.
- Laulumaa, V. 2009. Sievi. Perusinventointi. Museovirasto, Museoviraston arkeologian osasto.
- Modarress, M & Okkonen, J. 2021. Sievi, Koivusaari. Inventointi-/tarkastuskertomus. Oulun yliopisto, arkeologia.
- Modarress Julin, M. 2021. Sievi, Kiurunkangas. Moniperiodisen asuinpaikan kaivaus 17.8.–28.8.2020. Tutkimusraportti. Oulun yliopisto, arkeologia.
- Okkonen J. 2020. Sievi, Kiurunkangas N. Arkeologisen kohteen tarkastus 2019. Tutkimusraportti. Oulun yliopisto, arkeologia.

Verkkoaineistot

- Kulttuuriperintöbarometri 2017. Hyry, J/ Kantar TNS oy. Museovirasto ja Ympäristöministeriö. <https://www.museovirasto.fi/uploads/Arkisto-ja_kokoelmapalvelut/Julkaisut/Kulttuuriperintöbarometri2017.pdf> (Luettu 2.8.2021).
- Museovirasto 2020. Muinaisjännökset ja metallinetsin: harrastajan opas. Museoviraston oppaita ja ohjeita 11. <www.museovirasto.fi/uploads/Palvelut_ja_ohjeet/Muinaisjannokset_ja_metallinetsin_opas_2020> (Luettu 14.6.2021).
- Opetus- ja kulttuuriministeriö 2020. Muinaismuistolain uudistaminen. <<https://minedu.fi/muinaismuistolain-uudistus>> (Luettu 5.8.2021).

- Raninen, S. 2021. R. Schantz, Muinaisten aarteiden etsintä (Schantzin keskustelu S. Ranisen ja P. Kupilan kanssa). Maamme kirja, radio yksi. 24.5.2021. <<https://areena.yle.fi/audio/1-1790170>> (Kuunneltu 3.8.2021).
- Ruuttula-Vasari, A. 2020. Sähköpostiviesti kirjoittajalle (Modarress) 20.10.2020.

Tutkimuskirjallisuus

- Huurre, M. 1956. Esihistoriallinen aika. M. Huurre, P. Virrankoski & K. Vilkuna (toim.) *Suur-Kalajoen historia I. Esihistoriallisesta ajasta isoonvihaan: 1–32*. Kokkola: Suur-Kalajoen historiatuomikunta.
- Häkälä, P. & Sorvali, E. 2017. Metallia näkyvässä, ja sitten minä vähän innostuin. *Muinaistutkija 1/2017*: 36–41.
- Hänninen, A. 2020. Menneisyyttä haravoimassa – metallinilmaisintulokset harrastajien toiminnan ja Kanta-Hämeen alueen rautakauden kuvainajoina. Pro gradu -tutkielma. Arkeologia, Helsingin yliopisto.
- Meriläinen, A. 1993. Sievin Evijärvi. A. Ruuttula-Vasari (toim.) *Sievestä sommaan näköön: Sievin historia: 240–252*. Sievi: Sievin kunta, Sievin seurakunta ja Sievi-Seura ry.
- Modarress M. & V. Hakamäki 2019. Metallinilmaisinharrastus: kriittisiä näkökulmia ja tutkimuksellista yhteistyötä. *Muinaistutkija 2/2019*: 2–12.
- Okkonen, J. 1993. Sievin esihistoria. A. Ruuttula-Vasari (toim.) *Sievestä sommaan näköön: Sievin historia: 20–43*. Sievi: Sievin kunta, Sievin seurakunta ja Sievi-Seura ry.
- Pesonen, P. 2008. Kenttätutkimusmenetelmät. P. Halinen, V. Immonen, M. Lavento, T. Mikkola, A. Siiriäinen & P. Uino (toim.) *Johdatus arkeologiaan: 186–200*. Helsinki: Gaudeamus.
- Raninen, S & Wessman, A. 2015. Rautakausi. G. Haggren, P. Halinen, M. Lavento, S. Raninen & A. Wessman (toim.) *Muinaisuutemme jäljet. Suomen esi- ja varhaishistoria kivikaudelta keskiajalle: 215–365*. Helsinki: Gaudeamus.
- Sarkkinen, K. 1993. Sievin asutus 1500-luvulta nykypäiviin. A. Ruuttula-Vasari (toim.) *Sievestä sommaan näköön: Sievin historia: 44–73*. Sievi: Sievin kunta, Sievin seurakunta ja Sievi-Seura ry.

- Suhonen, M. 2008. Aineistojen löytäminen. P. Halinen, V. Immonen, M. Lavento, T. Mikkola, A. Siiriäinen & P. Uino (toim.) *Johdatus arkeologiaan*: 157–162. Helsinki: Gaudeamus.
- Virrankoski, P. 1956. Eräkausi ja keskiaika. M. Huurre, P. Virrankoski & K. Vilkkuna (toim.) *Suur-Kalajoen historia I. Esihistoriallisesta ajasta isoonvihaan*. Kokkola: Suur-Kalajoen historiatoimikunta.
- Voionmaa, V. 1947. *Hämäläinen eräkausi*. Porvoo: WSOY.

FT Mirette Modarress Julin
Arkeologi ja kulttuuriperintötutkija.
mirette.modarress@oulu.fi

FM Emilia Jääskeläinen
Arkeologian tohtorikoulutettava Oulun yliopistossa.
emilia.jaaskelainen@oulu.fi

FT Ville Hakamäki

Dosentti, FT Jari Okkonen
Oulun yliopiston arkeologian oppiaineen lehtori.
jari.okkonen@oulu.fi

Loppuviitteet

- 1 Metallinetsinharrastajille löydön rahallinen (arvometalli) tai historiallinen (harvinainen) arvo nostaa myös henkilökohtaista statusta muiden harrastajien silmissä.
- 2 Inventoinneista ks. myös esim. Pesonen 2008: 187–188.
- 3 RTK (Real Time Kinetic) reaaliaikaiseen koraukseen perustuva senttitarkka paikannuslaitte (Trimble R8)
- 4 Löydöt KM 41706 & KM 41707 ja arkistomattomat, sillä löytöjä oli harrastajien sanoman mukaan ollut enemmän kuin esille tuodut. Löytöihin liittyvät tiedot (löytöaika, -paikat, -määrä) perustuvat harrastajien antamiin tietoihin.
- 5 Ks. Sievin kunta (www.sievi.fi/).
- 6 Artikkelissa kuvaillaan alueen tutkimushistoria ja -ympäristö vain lyhyesti. Lisätietoa kohteista saa tutkimusraporteista Hakamäki et al. 2018a; Hakamäki et al. 2018b; Hakamäki 2020; Okkonen 2020; Modarress & Okkonen 2021; Modarress Julin 2021.
- 7 Esim. linturiipus (KM 41707: 1), vyön helat (KM 41707: 4), putkikirves (KM 41707: 2).
- 8 Esineiden alustavat ajoitukset tutkimuskohdeissa teki pääosin Ville Hakamäki. Myöhemmin ajoituksen varmistamiseen käytettiin myös esineiden vertailevaa tutkimusta.
- 9 Koska harrastajat eivät olleet tarkkaan merkinneet löytöpaikkoja, tarkastuksessa paikat todennettiin heidän (kolme henkeä) yhteisen muistitietonsa sekä maastossa havaittujen kairuvälkien perusteella.
- 10 Paikalta löytyi useampi historiallisen ajan veitsenterä sekä 1700-luvun alun kupariraha.
- 11 Esim. heittokeihään (angon) katkelma (KM 41706: 1), putkikirves (KM 41706: 2), nuolenkärki (KM 41706: 3).
- 12 Kirjoittajat.
- 13 Väinö Voionmaa (1947) on esittänyt asunalkuisten nimien viittaavan keskiaikaisiin eränkävijien yöpymispaikkoihin (ks. myös Virrankoski 1956, 52).
- 14 Koivusaarella on vaihteleva nimihistoria, vuoden 1961 kartassa (www.vanhatkartat.fi/) se on nimellä Linnasaari (Ruuttula-Vasari 2020) vuoden 1984 kartassa taas Koivusaari. Lähitöllä on toinen pieni Linna-alkuinen saareke, tässä artikkelissa esiintyvä Linnankukkula (Kuva 1).

- 15 Harrastajien on myös huomioitava löytöta-
vara-, rikos- ja luonnonsuojelulaki sekä ase-
tus puolustusvoimien kadonneesta omaisuus-
desta. Ks. Museoviraston oppaita ja ohjeita
11: 20–21 (www.museovirasto.fi/).
- 16 Muinaismuistolakia ollaan parhaillaan uu-
distamassa (Opetus- ja kulttuuriministeriö
2020).
- 17 Museoviraston oppaita ja ohjeita 11 (www.museovirasto.fi/).
- 18 Asia, jota voidaan ihmetellä laajan yleisön
ja harrastajien keskuudessa. Laajalla ylei-
söllä ei yleensä ole tietoa arkeologisen toi-
minnan viranomaiskäytännöistä eikä tutki-
muksellisista resursseista.
- 19 Museoviraston & ympäristöministeriön
kulttuuriperintökyselyssä (2017) lähes puo-
let osallistuneista vastasi, että muinaisjään-
nökset ovat osa kulttuuriperintöä ja niitä
tulee suojella. Suuri enemmistö vastaajista
oli sitä mieltä, että kulttuuriperinnön suoje-
luun ja hoitoon tulisi käyttää julkisia varoja
ja perintöä tulisi suojata myös liikakäytöltä.
Kyselyn mukaan suojeluvastuu on niin vi-
ranomaisilla kuin kansalaisilla (Kulttuuri-
perintöbarometri 2017: 18, 21–22).