

Teemu Väisänen, Saara-Veera Härmä & Fanny Fagerholm

Varjojen aika: Esittelyssä konfliktiarkeologinen lukiolaiskaivaus Porin metsässä

Syksyllä 2020 Satakunnan Museo ja Porin suomalaisen yhteislyseon lukio järjestivät yhteisen Varjojen aika -kurssin, joka koostui Porissa jatkosodan aikaan toimineen Saksan ilmavoimien huoltokentän arkeologisesta kaivauksesta, jälkitöistä sekä aineistosta kootun pienoishäytötyön suunnittelusta ja toteutuksesta. Kurssi rahoitettiin Suomen Kulttuurirahaston Mullankaivajat-apurahalla. Kurssin tavoitteet olivat ensisijaisesti pedagogisia ja yhteisöarkeologisia, ja tarkoituksena oli lisätä lukiolaisten tietämystä lähialueensa historiasta ja arkeologin työstä sekä tarjota heille konkreettinen mahdollisuus osallistua käynnissä olevaan sotahistorialliseen tutkimushankkeeseen. Kurssia varten kerätystä opetuksellisesta sisällöstä koottiin konfliktiarkeologinen opetuspaketti, jota voidaan tulevaisuudessa soveltaa erityisesti sota-ajan historiaa opettaessa. Artikkelissa käsitellään myös konfliktiarkeologian pedagogisia lähtökohtia sekä sitä, miten arkeologiaa voidaan käyttää opetuksessa.

Skuggornas tid: en konfliktarkeologisk utgrävning för gymnasieelever i Porin metsä i presentation

Under hösten 2020 ordnade Satakunda Museum och Porin suomalaisen yhteislyseon lukio (Björneborgs finskspråkiga gymnasium) gemensamt kursen Skuggornas tid. Kursen bestod av utgrävningen av en underhållsstationen för det tyska luftvapnet som var i bruk under fortsättningskriget i Björneborg, efterarbete samt planeringen och verkställandet av en mindre utställning sammanställd från det insamlade materialet. Kursen finansierades med hjälp av Finska Kulturfondens Mullankaivajat-bidrag. Kursens målsättningar var i första hand pedagogiska och publikarkeologiska, och syftet var att främja gymnasieelevernas kännedom om sin lokalhistoria och arkeologens yrke, samt ge dem en konkret möjlighet att delta i ett aktuellt krigshistoriskt forskningsprojekt. Från undervisningsmaterialet som samlades in för kursen sammanställdes ett undervisningspaket som i framtiden kan användas i synnerhet för undervisning av krigstidens historia. I artikeln behandlas även konfliktarkeologins pedagogiska förutsättningar, samt hur arkeologi kan användas inom undervisningen.

Johdanto

Arkeologiaa on hyödynnetty kouluopetuksessa viime vuosikymmenten aikana kasvavassa määrin, mistä kertoo esimerkiksi aiheita käsittelevien julkaisujen lisääntynyt määrä (Näränen & Luoto 2005; Autere et al. 2018; Moilanen 2018). Erityisesti viime vuosina koululaiskaivausten suosioon on vaikuttanut

vahvasti Suomen Kulttuurirahaston Mullankaivajat-apuraha (Moilanen et al. 2019), jota on voitu hakea arkeologisten kenttätyömenetelmien esittelyyn oppilaitoksissa. Vaikka valtaosa koululaiskaivauksista on toteutettu vanhemmilla kohteilla, arkeologisia kenttätöitä on tehty yhdessä koululaisten kanssa myös 1900-luvun sotahistoriallisilla kohteilla (Fast & Väisänen 2020; Etu-Sihvola et al. 2020),

mutta aiheesta ei ole toistaiseksi erillisiä julkaisuja.

Tässä artikkelissa esitellään Satakunnan Museon ja Porin suomalaisen yhteislyseon lukion syksyllä 2020 yhteistyössä järjestämää Varjojen aika -kurssia. Kirjailija Leila Tuuren romaanin mukaan nimetty kurssi oli järjestetty lukion ja museon yhteistyönä jo kahdesti aikaisemmin, sisältäen luentoja, opastuksia, museovierailuita ja ryhmätöitä. Kurssin toteutukseen myönnetyn Mullankaivajat-apurahan avulla kurssiin pystyttiin nyt sisällyttämään Porissa jatkosodan aikana toimineen huoltokentän alueella järjestetty arkeologinen kaivaus (Kuva 1), jälkityöt sekä aineistosta kootun pienoisenäyttelyn suunnittelu ja toteutus.

Kurssin tavoitteena oli lisätä lukiolaisten tietämystä lähialueensa historiasta ja arkeologin työstä sekä tarjota heille konkreettinen mahdollisuus osallistua käynnissä ole-

vaan sotahistorialliseen tutkimushankkeeseen. Opetuksen sisällöstä ja kurssin pedagogista tavoitteista vastasi museolehtorin, arkeologien ja opettajien työryhmä. Kurssin suunnittelussa huomioitiin lukion uusi opetussuunnitelma tarjoamalla opiskelijoille sellainen opintokokonaisuus, jossa he olisivat itse aktiivisia toimijoita tutkimustiedon hankkijoina ja havainnollistajina. Keskeisenä ajatuksena oli opiskelijoiden aktiivinen rooli tutkimuksen kaikissa vaiheissa. Temaattisen, ilmiöpohjaisen työskentelyn avulla pyrittiin myös rikkomään oppiainerajoja ja kurssia suunniteltiin alusta alkaen sekä historian että äidinkielen opetuksen näkökulmasta.

Vaikka kurssin tavoitteet olivat ensisijaisesti pedagogisia ja yhteisöarkeologisia, täydensivät löytöaineisto ja muut kaivaustulokset osaltaan Porin lentokentän historiaan keskittyvän *Feldluftpark Pori* -tutkimushankkeen tutkimusaineistoa (Väisänen 2020).



Kuva 1. Porin suomalaisen yhteislyseon lukiolaiset kaivamassa parakin paikkaa. Kuva: T. Väisänen.

Feldluftpark Pori

Vuonna 1939 valmistunut Porin lentokenttä toimi jatkosodan aikaan Saksan ilmavoimien keskeisenä huoltokenttänä, vastaten muun muassa Pohjois-Norjaan ja Suomeen ryhmitettyjen lentoyksiköiden varaosapalvelusta, suurista huolloista ja kaluston vaihdosta (Uhari 2009: 97). Virallisissa asiakirjoissa lentokentästä ja sen yhteydessä toimineesta kenttälentovarikosta käytettiin nimitystä Feldluftpark 3/XI Pori tai lyhyemmin FLP-Pori (Valtonen 1997: 295).

Koska Saksan ilmavoimien suunnitelmissa oli sijoittaa alueelle pysyvästi 2000 henkeä ja varata tilat sekä muonitus läpi kulkevalle tuhannelle hengelle, lentokentän alueella aloitettiin mittava rakennushanke saksalaisten johdolla (Uhari 2009: 102). Sodan loppuun mennessä lentokentän ympäristöön valmistui yhteensä lähes 300 rakennusta ja rakennelmaa, joihin lukeutui valtavien parakkikeskittymien ohella syvälle Porin metsään ulottuvat lentokoneiden sirpalesuojat, kohdistusammuntapaikka sekä rullausteiden verkosto (Uhari 2009: 105).

Kun Suomi katkaisi suhteensa Saksaan Neuvostoliiton kanssa tehtävän rauhansopimuksen ennakkoehtona syyskuussa 1944, saksalaisille annettiin käsky poistua Suomesta. Porista vetäytyessään saksalaiset ilmoittivat kentän tuhoamisesta ajastetuin räjähtein (Uhari 2009: 137). Illalla 15.9. alkaneet räjähdykset tuhosivat kaiken kaikkiaan 33 saksalaisten ja yhdeksän suomalaisten rakentamaa rakennusta, joihin lukeutui viisi lentohallia, sairaala, sauna ja upseerikasino (Karlsson 1983: 138).

Sodan jälkeen lentokentän tulevaisuudesta oli pitkään epäselvyyttä, sillä Porin kaupunki toivoi kentän siirtämistä toisaalle, mutta puolustusvoimat halusi pitää sen käytössään. Vuonna 1962 osapuolten välille syntyi sopimus kentän kehittämisestä lentotoiminnan tarpeisiin (Nukki & Parkkali 2013: 9). Kirjalliset lähteet eivät kerro saksalaisten jälkeensä jättämien rakennusten sodanjälkeisistä vaiheista. Siinä missä suurin osa ra-

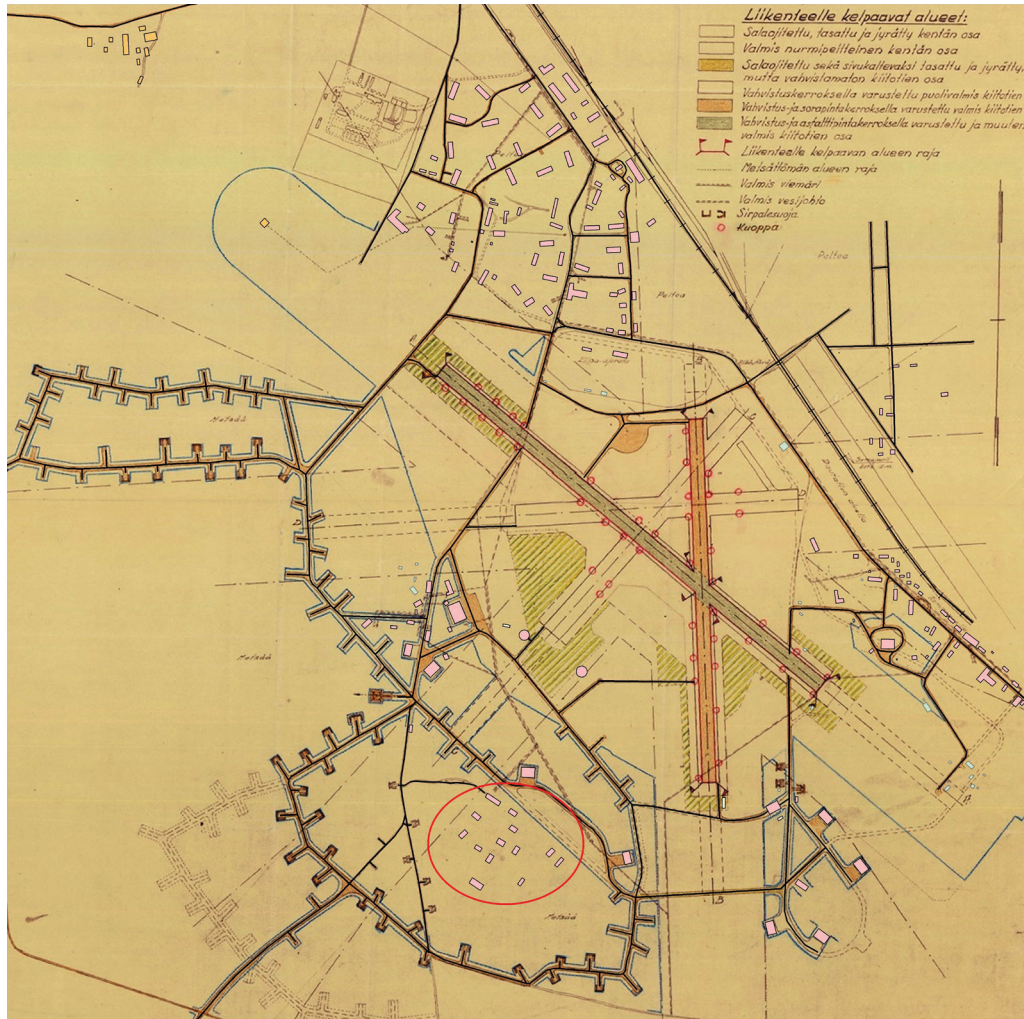
kennuskannasta on sittemmin tuhoutunut, on esimerkiksi kaksi saksalaisten rakentamaa lentokonehallia säilynyt Suomen Ilmailuopiston ja WinNovan käytössä.

Metsän siimekseen kätkeyty lentokentän lounainen osa, jossa sijaisi muun muassa saksalaisten rullausteita ja sirpalesuojia, jäi pian sodan jälkeen vaille käyttöä, kunnes siitä muodostui 1950-luvun lopulla osa Porin metsäksi nimettyä ulkoilu- ja virkistysaluetta. Vuonna 2002 alue suojeltiin osana Porin kansallista kaupunkipuistoa, jonka yhteydessä metsäalueen sodanaikaiset rakenteet rinnastettiin muinaismuistolain rauhoittamiin kohteisiin (Mikkola & Nukki 2006: 9).

Lukiolaiskaivauksen kulku

Varjojen aika -kurssi aloitettiin kenttätöosuutta edeltävällä valmistelupäivällä, jonka aikana opiskelijoille pidettiin esitys arkeologiasta, Porin sota-ajan historiasta ja kurssin sisällöstä. Opiskelijoiden ja opettajien ennakkokäsityksiä tulevien kaivausten mahdollisen löytöaineiston osalta selvitettiin pyytämällä heitä kirjoittamaan post-it -lapuille odotuksiaan. Vasta tämän jälkeen opiskelijoille esiteltiin vastaavilta konfliktiarkeologisilta kohteilta saatua löytöaineistoa. Verrattaessa löytöaineistoa post-it -lappujen sisältöön, odotukset todettiin varsin realistisiksi: maasta arveltiin paljastuvan niin pullonkorkkeja, hylsyjä, so-tilaspuvun nappeja kuin lentokoneen osiakin.

Arkeologinen kaivaus toteutettiin 14.–16.8.2020. Kaivaukseen osallistui kolmen päivän aikana kaikkiaan kymmenen opiskelijaa ja kaksi opettajaa. Tutkimusalueeksi valittiin tukikohta-alueen lounaispuolella sijainnut Rottasuon varikkoalue, jossa sodan aikaisten karttojen perusteella sijaisi muun muassa kanttiini ja hevostallit (Kuva 2). Porin metsän alueella nykyisin sijaitseva Rottasuo on säästynyt maankäytöltä ja inventoinnin perusteella alueella oli edelleen havaittavissa rakenteiden ja rakennusmateriaalien jäännöksiä.



Kuva 2. Rottasuon varikkoalue (ympyröity punaisella) sijaitsi jo sota-aikaan metsän siimeksessä kaukana suuremmista parakkikeskittymistä. Kartta: Tie- ja vesirakennushallitus. Muokkaukset: T. Väisänen.

Kaivausalueeksi valitsimme kohdan, jossa kartta-aineiston perusteella on ollut parakkirakennus. Rakennus esiintyy ensimmäisen kerran vuoden 1943 saksalaisessa kartassa (Luftwaffe 1943), johon sen käyttötarkoitusta ei ole erikseen kirjattu. Rakennus on sittemmin havaittavissa suomalaisen Lentorykmentti 1:n laatimassa vuoden 1952 kartassa (Le.R.1 Pori 1952), mikä viittaa rakennuksen selvinneen Porin pamauksen aiheuttamasta tuhosta. Kartalla rakennus on kirjattu teknilliseksi varastoksi, minkä perusteella se on ollut myös puolustusvoimien käytössä ainakin hetkellisesti. Koska rakennus kuitenkin katoaa 1960-luvun kartoista (Peruskartta 1962), se on sittemmin mitä ilmeisimmin purettu. Rakennuksen paikka löydettiin maastosta varsin helposti, sillä paikalla oli havaittavissa savupiipun jäännöksiä sekä Porin Matti -lämmitys-uuni tiilirakenteineen. Tutkittava alue rajattiin kattamaan rakennuksen paikka ja pienenä

kuriositeettina myös maahan hautautunut, sammaleen peittämä uuni päätettiin tutkia arkeologisin menetelmin.

Opiskelijoita varten avattiin pitkänomainen, 2 x 6 metrin kokoinen kaivausalue, jota kaivettiin tasokaivauksena. Kaivamisen ohella opiskelijat osallistuivat kaivausalueen vaaitsemiseen ja valokuvaamiseen. Koska rakennuksen paikalla löytöaineisto oli varsin pinnassa, suuri osa kaivausalueesta saatiin tutkittua loppuun jo toisena kaivauspäivänä. Löytöaineisto koostui suureksi osin rakennusmateriaaleista, mutta joukossa oli myös keramiikka-astioiden palasia, pullolasia sekä nappeja. Viimeisenä kaivauspäivänä opiskelijat paikansivat sodan aikaisia roskakuoppia kaivamalla pieniä koekuoppia metallinpaljastimen antamien signaalien perusteella (Kuva 3). Yksi näin löydetty kohde päättyi tutkittavaksi myöhemmin Porin seudun kansalaisopistossa järjestetyllä yleisökaivauksella.



Kuva 3. Koekuopasta nostettiin saksankielinen kyltti, joka paljastui boilerin käyttöohjeeksi. Kuva: T. Väisänen.

Jälkitöitä ja näyttelyn suunnittelua

Kaivauksen jälkeen kurssilaiset osallistuivat jälkitöihin, löytöluettelon laatimiseen sekä tutustuivat kokoelmatyöhön valokuvien luetteloinnin kautta. Opiskelijat selvittivät myös keramiikka-astioiden alkuperiä ja valmistusvuosia leimojen perusteella käyttäen hyväkseen Arabian katalogeja ja verkkotietokantoja.

Jälkitöiden ohessa opiskelijat osallistuivat museolehtori Carita Tulkin laatimaan sotahistorialliseen kaupunkiopastukseen, jossa vierailtiin esimerkiksi Rosenlew-museon pommisuojaissa, Keski-Porin kirkon sankarihautoilla sekä ruotsalaistalojen alueella. Porin lentokentän historiaa nivottiin osaksi laajempaa toisen maailmansodan historiaa myös lukiossa pidetyin oppitunnein.

Kurssin päätteeksi opiskelijat käsi- kirjoittivat löytöaineistosta Satakunnan Museoon pienoisnäyttelyn (Kuva 4), johon kuului löytöaineiston ohella myös kaivauskuvista

ja -kokemuksista koostettu diaesitys. Näyttelykäsikirjoitus laadittiin siten, että opiskelijat muodostivat esineistöstä temaattiset kokonaisuudet, jotka esittivät muun muassa henkilökohtaista hygieniää, keittiötarpeita ja rakennustarvikkeita. Valituista esineistä kirjoitettiin lyhyet esittelytekstit, jotka jätettiin varsin avoimiksi mikäli esineiden alkuperä oli vielä selvittämättä. Näyttelyn avajaiset pidettiin Satakunnan Museossa Porin Päivän viikolla 25.9.2020. Näyttely oli avoinna tammikuuhun 2021 saakka. Osa näyttelyn esineistä tulee nähtäville maaliskuussa 2022 avattavaan Porin seudun kotirintamaa esittelevään näyttelyyn.

Arkeologia osana lukion opetussuunnitelmaa

Arkeologialla on paljon tarjottavaa lukion uuden opetussuunnitelman puitteissa. Opetussuunnitelmassa korostuva ilmiöoppiminen suuntaa opetusta oppilaslähtöiseen oppimi-



Kuva 4. Pienoisnäyttelyn vitriineihin asetettiin rakennusmateriaalien ohella roskakuopista tehtyjä näyttävämpiä esinelöytöjä. Kuva: T. Väisänen.

seen, jossa oppilaat itse tutkivat erilaisia ilmiöitä useiden eri oppiaineiden kautta (Opetushallitus 2019). Arkeologisen tutkimuksen tuominen osaksi lukio-oppimista toteuttaa ilmiöoppimisen tavoitteita varsin hyvin, ja arkeologisissa kenttätutkimuksissa opiskelijoiden onkin mahdollista ottaa aktiivinen rooli historian tapahtumien selvittäjänä. Arkeologisen metodologian merkitys korostuu jälkitöissä, jolloin opiskelijat palaavat löytöaineiston sekä kentällä tehdyn dokumentaation pariin. Osallistumalla aineiston luettelointiin sekä löytöjen tunnistamiseen opiskelijoiden on mahdollista nähdä arkeologia laajemmin kuin pelkkänä esineiden kaivamisena (Henson 2017: 56).

Opetuksen näkökulmasta konfliktiarkeologialla on omat erityispiirteensä. Toisen maailmansodan aikainen löytöaineisto on monesti helposti tunnistettavaa ja nykypäivän esineistöä vastaavaa, joten esineiden tunnistaminen, tarinallistaminen ja niiden omistajien elämiin samastuminen on luontevaa. Lisäksi esineistön kautta voidaan lähestyä ns. synkkää tai traumaattista kulttuuriperintöä (Thomas et al. 2019; Enqvist 2018) uudenlaisesta näkökulmasta. Saksalaisten läsnäolo ja vuorovaikutus suomalaisten kanssa on edelleen vaikeaksi koettu aihe (Seitsonen et al. 2018: 113), mutta esineistön kautta saksalaisia sotilaita voidaan lähestyä objektiivisesti monesta eri näkökulmasta. Esineet voivat kertoa sotilasta yksilöinä ja viitata esimerkiksi kotirintamalla elettyyn arkeen ja paikallisväestön kanssa solmittuihin ihmissuhteisiin. Toisaalta löytöaineiston kautta voidaan myös havainnollistaa sotavankien heikkoja oloja tarkastelemalla esimerkiksi eroavuuksia sotavankien ja sotilaiden sodanaikaisessa ravinnossa.

Konfliktiarkeologisten tutkimuskohdeiden modernin luonteen vuoksi opetukseen ja opiskelijoiden toteuttamaan tutkimukseen voidaan luontevasti yhdistää myös muihin lähdeaineistoihin perehtyminen (Moshenska 2009: 57). Esimerkiksi aikalaishaastatteluiden, arkistomateriaalien ja rakennusinventointiraporttien kautta opiskelijat voivat pyrkiä

saavuttamaan tutkittavasta kohteesta kattavan kokonaiskuvan sekä pohtia kriittisesti eri lähdeaineistojen tarjoamia mahdollisuuksia ja haasteita. Mikäli kaivaminen ei ole mahdollista, arkeologisen tutkimuksen monialaisuutta voidaan havainnollistaa opetuksessa sitomalla opiskelijoiden toteuttama tutkimus esimerkiksi sota-ajan kohteiden inventointiin tai rakennusarkeologiseen tutkimukseen.

Lopuksi

Kurssi sai järjestäjien iloksi positiivisen vastaanoton niin opiskelijoilta, opettajilta kuin pienoisenäytteen kävijöiltäkin. Erityisesti kiitosta keräsi opiskelijoiden läsnäolo koko prosessissa kenttätyövaiheesta näyttelyn pystyttämiseen. Pelkkiä kenttätutkimuksia laajempi kurssimuotoinen toteutus mahdollisti arkeologisen metodologian monipuolisen esittelyn ja jälkitöihin osallistuminen selvensi opiskelijoille tarkkojen kenttätyömenetelmien merkitystä. Lisäksi näyttelyn suunnittelu tarjosi opiskelijoille ainutlaatuisen mahdollisuuden jakaa kenttätöiden aikana saavutettuja tuloksia laajalle yleisölle.

Koska opetuksessa käytettävän aineiston ja kaivausten suunnittelu on työlästä, laajemman kurssin toteuttaminen vaatii runsaasti aikaa tai valmiita työkaluja. Satakunnan Museon ja Porin suomalaisen yhteislyseon lukion järjestämän kurssin aikana luotiin runsaasti uutta opetuksellista sisältöä, jota on sittemmin nivottu yhteen konfliktiarkeologiseksi opetuspaketiksi. Kouluille suunnattu opetuspaketti sisältää valmiita oppitunteja, harjoituksia sekä lyhyitä videoita, joiden kautta opiskelijat voivat perehtyä Porin sota-ajan historiaan sekä arkeologisiin tutkimusmenetelmiin. Vastaavia opetuspaketteja on toteutettu myös muista Mullankaivajat-apurahalla toteutetuista hankkeista (esim. Autere et al. 2018). Tulevaisuudessa näiden opetuspakettien jakaminen, yhdenmukaistaminen ja kehittäminen edistäisi arkeologisen tiedekasvatuksen laatua ja onnistuneiden ideoiden toistettavuutta.

Positiivisten kokemusten myötä vastaavia yhteistyöhankkeita pyritään toteuttamaan Satakunnan Museon toiminta-alueella myös jatkossa, mutta innovatiivisia mahdollisuuksia kokeillaan myös koulujen ovien ulkopuolella. Joulukuussa 2020 Vuorineuvos Erik Rosenlewin säätiö myönsi Satakunnan Museolle apurahan nuorille suunnatun arkeologialeirin järjestämiseksi. Leirin ohjelmassa tullaan soveltamaan samoja periaatteita kuin Varjojen aika -kurssilla.

Bibliografia

Arkistolähteet

- Luftwaffe 1943. Bestandsplan Pori. Päiväty 25.10.1942 ja 30.3.1943. Suomen Ilmavoimamuseo, Jyväskylä.
- Le.R.1 Pori 1952. Rakennusten sijainti. Päiväty 1.1.1952. Suomen Ilmavoimamuseo, Jyväskylä.
- Peruskartta 1962. Karttalehti 1143 02 Pori etel. Maanmittauslaitos.
- Tie- ja vesirakennushallitus 1944. Työvaihekartta 11.12.1944. Suomen Ilmavoimamuseo, Jyväskylä.

Verkkoaineistot

- Etu-Sihvola, H., Väisänen, T. & Moilanen, U. 2020. Sota-ajan arkeologiaa ja sotien kulttuuriperintöä Suomessa. *Kalmistopiiri*. <<https://kalmistopiiri.fi/2020/03/13/sota-ajan-arkeologiaa-ja-sotien-kulttuuriperintoa-suomessa/>> (Luettu 1.12.2020)
- Moilanen, U. 2018. *Yleisöarkeologiaa Pirkkalassa. Kokemuksia Tursiannotkon yleisö- ja koululaiskaivaukselta 2017*. Tampere: Pirkanmaan maakuntamuseo. <https://issuu.com/vapriikki/docs/tursiannotko_yleisokaivaus_raportti> (Luettu 1.12.2020)
- Opetushallitus. 2019. Lukion opetussuunnitelman perusteet 2019. <https://www.oph.fi/sites/default/files/documents/lukion_opetussuunnitelman_perusteet_2019.pdf> (Luettu 1.12.2020)

Tutkimuskirjallisuus

- Autere, K., Korhonen, H. & Krappala, K. 2018. Arkeologiaa pedagogisesti – Mullankaivajat Kontiolahdella Vaskiseppä Takkusen talon koululaiskaivaukset. *Muinaistutkija* 4/2018: 2–9.
- Enqvist, J. 2018. Hetken kestää elo tää, sekin synkkää ja ikävää – traumaattisten perintöjen terminologiaa. *Suomen Museo* 2018: 7–22.

- Fast, J. & Väisänen, T. 2020 Rintama lähimpänä Helsinkiä – Hanko 1941 -hanke. *Muinaistutkija* 1/2020: 54–59.
- Henson, D. 2017. Archaeology and Education. G. Moshenska (toim.) *Key Concepts in Public Archaeology*: 43–59. Lontoo: UCL Press.
- Karlsson, K. 1983. *Pori sodan varjossa 1939–1944: Väestönsuojelupäällikön muistelmia*. Pori: Satakunnan Kirjateollisuus Oy.
- Moilanen, U., Jokela, J., Siltainsuu, J., Aalto, I., Koivisto, A., Viljanmaa, S. & Näränen, J. 2019. Yleisökaivauksen suunnittelun ja toteutuksen hyvät käytännöt. *Muinaistutkija* 3/2019: 2–17.
- Moshenska, G. 2009. Second World War Archaeology in Schools: A Backdoor to the History Curriculum. *Papers from the Institute of Archaeology* 19: 55–66.
- Nukki, H. & Parkkali, S. 2013. *Porin metsä ja urheilukeskus: Sota-ajan perintö ja muut historialliset kerrostumat*. Pori: Porin kaupunki Tekninen toimiala.
- Näränen, J. & Luoto, K. 2005. Pedagogiikkaa Papinkalliolla. Ala-asteen oppilaat muinaisjäännyksistä tutkimassa. V. Immonen & M. Haimila (toim.) *Mustaa valkoisella. Ystäväkirja arkeologian lehtori Kristiina Korkeakoski-Väisäselle*: 164–168. Turku: Turun yliopisto, arkeologia.
- Seitonen, O., Hekkurainen, M., Koskinen-Koivisto, E. & Thomas, S. 2018. ”Voiko natsia rakastaa?” Lapin maakuntamuseon Wir waren freunde – Olimme ystäviä -näyttelyprosessi esimerkkinä vaikeasta kulttuuriperinnöstä. *Suomen Museo* 2018: 112–132.
- Thomas S., Herva V.-P., Seitonen O. & Koskinen-Koivisto E. 2019. Dark Heritage. C. Smith (toim.) *Encyclopedia of Global Archaeology*. Cham: Springer.
- Uhari, J. 2009. *Porin lentokentän historia 1: Varhaisilmailusta Porin Pamaukseen*. Tallinna: Satakunnan Lennoston Kilta ry.
- Valtonen, H. 1997. *Luftwaffen pohjoinen sivusta: Saksan ilmavoimat Suomessa ja Pohjois-Norjassa 1941–1944*. Jyväskylä: Keski-Suomen Ilmailumuseo.
- Väisänen, T. 2020. Feldluftpark Pori – Luftwaffen huoltokenttää tutkimassa. *SKAS* 1/2020: 64–68.

Teemu Väisänen (FM) työskentelee Satakunnan Museossa projektitutkijana vastaten Porin lentokentän historiaa selvittävän *Feldluftpark Pori* -tutkimushankkeen toteutuksesta. Lisäksi Väisänen kirjoittaa parhaillaan Turun yliopistossa väitöskirjaa Luftwaffen jatkosodan aikaisesta lentokenttäverkostosta Suomessa.

teemu.t.vaisanen@utu.fi

Saara-Veera Härmä (HuK) opiskelee arkeologiaa Turun yliopistossa. Kesällä 2020 Härmä työskenteli Satakunnan Museossa osallistuen *Feldluftpark Pori* -hankkeen arkisto- ja maastotutkimuksiin sekä jälkitöihin.

Fanny Fagerholm (HuK) opiskelee osteologiaa Uppsalan yliopistossa ja kirjoittaa parhaillaan pro gradu-tutkielmaa. Fagerholm on työskennellyt konfliktiarkeologian parissa vuodesta 2018 alkaen ja osallistui Varjojen aika -kurssin maastotutkimuksiin sekä jälkitöihin.